

→ Inhalt

Farbenzwerg (FZw)

Zwergrasse in verschiedenen Farben

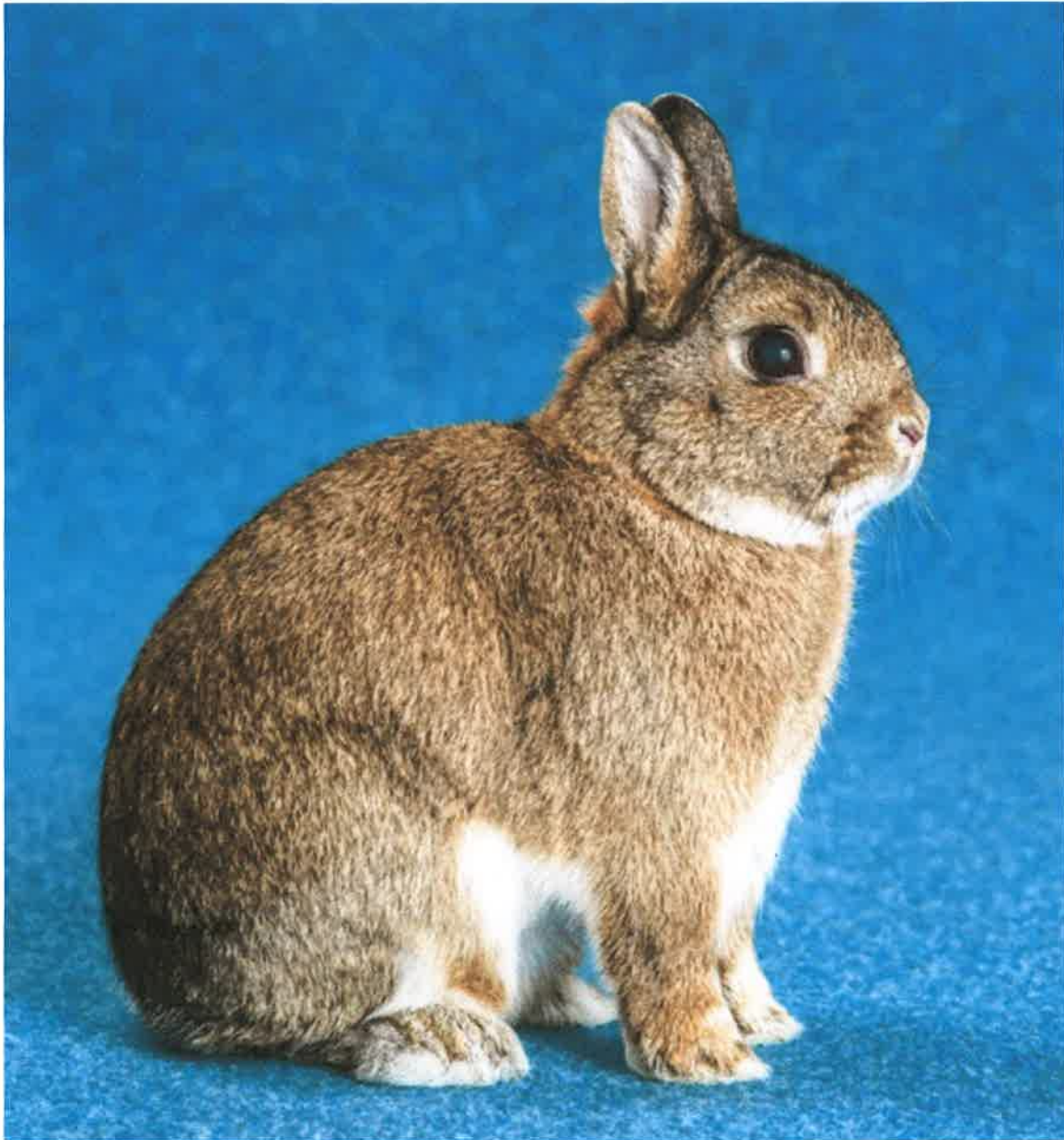
Mindestgewicht 1,1 kg

Idealgewicht 1,25–1,4 kg

Höchstgewicht 1,5 kg

Reinerbig

Spalterbig: Eisengrau, Hotot, Marder, Siam



Ursprungsländer England und Holland
Entstanden aus Hermelin und Kleinrassen
In der Schweiz anerkannt seit 1955

Grau

Typ und Zuchtziel

Typ einer kräftigen, lebhaften Zwergrasse mit guter Haltung und schön geformtem Körperbau.

Bewertungsskala

Kopf, Ohren, Hals	10 Punkte
Brust, Schultern, Vorderläufe und Haltung	10 Punkte
Rücken, Becken, Hinterläufe und Bauchlinie	10 Punkte
Fell, Fellhaut und Grannenhaare	20 Punkte
Farbe und Glanz	10 Punkte
Farbschlagmerkmal	10 Punkte
Typische Erscheinung	20 Punkte
Gesundheit und Pflege	10 Punkte

Standard

(Gesamterscheinung)

Kopf	Kräftig, markant, dicht an den Schultern anliegend. Stirn- und Maulpartie breit und gut entwickelt. Leichte Ramsbildung. Augenknochen ausgeprägt.
Ohren	Kräftig, aufrecht stehend, eng getragen. Länge 5,8–6,2 cm.
Hals	Nicht sichtbar.
Brust	Voll ausgeformt.
Schultern	Gut bemuskelt, geschlossen.
Vorderläufe	Kurz, gerade, mittelkräftig.
Haltung	Mittelhoch.
Rücken	Gut abgerundet.
Becken	Geschlossen, gut aufgesetzt, gerundet, mittelhoch.
Hinterläufe	Mittelkräftig, parallele Stellung.
Bauchlinie	Aufgezogen, sichtbar.
Fell	Dicht, voll, griffig, mit viel Unterwolle, reichlich Deck- und Grannenhaaren. Deckhaarlänge: 26–30 mm.
Fellhaut	Geschmeidig, satt anliegend, abhebbar.

Farbe und Glanz

Die Deckfarbe ist rein, satt und glänzend.
Farbenschläge Silber: Gefordert wird eine leuchtend intensive Deckfarbe mit reifartiger Silberung und intensivem Glanz. Die Deckfarbe wird durch ein Gemisch von farbig und weiss gespitzten Haaren gebildet. Mittlere Silberung wird bevorzugt.

Anerkannte Farbenschläge

Blau Die Deckfarbe ist ein intensives, reines, glänzendes Blau. Bauchpartie und Innenseite der Läufe etwas matter. Iris blaugrau. Krallen hornfarbig.
Farbenschlagmerkmal (Unterfarbe): Die Unterfarbe ist blau, mit sichtbarem Abschluss unter der Decke.

Chinchilla (mit Wildfarbigkeitsabzeichen)
Die gesamte Deckfarbe erscheint schwärzlich weiss mit leichter Blautönung und schwarzer Beraupung, die auch an den Seiten und Flanken deutlich hervortreten soll. Die Brust ist gräulich weiss ohne Beraupung. Die Beraupung entsteht durch die partieweise beisammenstehenden schwarz gespitzten Deckhaare und die überstehenden schwarzen Grannenhaare. Augenringe und Kinnbackeneinfassung sind weisslich. Der kleine Keil im Nacken ist leicht aufgehellt. Die Ohrenränder sind schwarz. Die Bauchfarbe ist weiss (blaue Unterfarbe am Bauch ist wertvoll). Die Innenseite der Läufe und die Blumenunterseite sind weiss. Die Blumenoberseite weist eine leichte Sprenkelung auf. Iris braun. Krallen hornfarbig.
Farbenschlagmerkmal (Unterfarbe): Die Unterfarbe ist intensiv blau, gefolgt von einer etwa 3 mm breiten, weisslichen Zwischenfarbe. Sie schliesst mit einer etwa 2 mm breiten schwärzlichen Beringelung unter der Decke ab.

Eisengrau (ohne Wildfarbigkeitsabzeichen)
Die Deckfarbe ist am sichtbaren Körper gleichmässig schwärzlich und mit einer braunen Sprenkelung versehen. Ohrenränder und Blumenoberseite sind schwarz. Der Nackenkeil ist klein und rostfarbig. Bauch und Blumenunterseite sind dunkel. Innenseite der Läufe leicht aufgehellt mit vermehrt bräunlicher Sprenkelung. Iris braun. Krallen hornfarbig.



Blau



Chinchilla



Eisengrau



Feh



Havanna



Hotot

Farbschlagmerkmal (Unterfarbe): Die Unterfarbe ist etwa zwei Drittel der Haarlänge satt blau, gefolgt von einer schwärzlichen Farbzone unter der Decke.

Feh

(mit Wildfarbigkeitsabzeichen)

Die gesamte Deckfarbe ist blaugrau, schattiert durch mehr oder weniger dunkelblau und bräunlich gespitzte Deck- und Grannenhaare. Je nach Auftreten der Deck- und Grannenhaare ergibt sich eine hellere oder dunklere Schattierung. Diese soll gleichmässig sein und möglichst bis zum Bauch und über die Schenkel hinunterziehen. Der kleine Keil im Nacken ist bräunlich. Die Farbe der Brust ist leicht bräunlich. Die Vorderlauffarbe entspricht der Deckfarbe mit aufgehellten leicht bräunlichen Binden. Die Bauchfarbe ist weiss mit bläulicher Unterfarbe. Die Blumenoberseite weist eine leichte Perlung auf. Die Blumenunterseite ist weiss. Die Perlung entsteht durch die partienweise beisammenstehenden, hellbraunen Deckhaare. Durch mehr oder weniger bräunliche Deckhaarspitzen und je nach Haarlänge ergibt sich eine feinere oder gröbere Perlung. Auf eine gleichmässige körnige Perlung ist zu achten.

Iris blaugrau. Krallen hornfarbig.

Farbschlagmerkmal (Unterfarbe): Die Unterfarbe ist blau. Sie wird mit einer bräunlichen Zwischenfarbe, etwa 2 mm breit, unterbrochen.

Grau

(mit Wildfarbigkeitsabzeichen)

Die gesamte Deckfarbe ist braungrau, schattiert durch mehr oder weniger schwarz gespitzte Deck- und Grannenhaare. Diese verleihen der Deckfarbe eine feinflockige, dunkle Nuancierung. Je nach Auftreten der Deck- und Grannenhaare ergibt sich eine hellere oder dunklere Schattierung. Diese soll ausgeglichen sein und möglichst bis zum Bauch und über die Schenkel hinunterziehen. Die Farbe der Brust und der Läufe ist etwas heller als die Deckfarbe. Im Nacken tritt ein rostbrauner Keil in Erscheinung. Die Ohrenränder sind schwärzlich, ebenso die Blumenoberseite, welche jedoch eine Sprenkelung aufweist. Die Wildfarbigkeitsabzeichen der Augeneinfassung, der Kinnbacken sowie die Innenseite der Läufe sind aufgehellte. Die Bauchfarbe ist weiss mit bläulicher Unterfarbe. Die Schossflecken sind braun getönt. Die Blumenunterseite

ist weiss. Auf gute Farbe der Vorderläufe ohne weissliche Binden ist zu achten.

Iris braun. Krallen hornfarbig.

Farbenschlagmerkmal (Unterfarbe): Die Unterfarbe ist intensiv blau, gefolgt von einer etwa 4 mm breiten, rötlich braunen Zwischenfarbe. Anschliessend folgt ein schwärzlicher Kranz und eine helle Beringelung unter der Decke.

Havanna

Die Deckfarbe ist ein intensiv leuchtendes, glänzendes Kastanienbraun. Bauchpartie und Innenseite der Läufe etwas matter.

Iris rotbraun. Krallen hornfarbig.

Farbenschlagmerkmal (Unterfarbe): Die Unterfarbe ist blau, mit sichtbarem, etwa 6 mm breitem, braunem Abschluss unter der Decke.

Hotot

Die Deckfarbe ist weiss bis elfenbeinweiss und glänzend. Krallen farblos.

Farbenschlagmerkmal (Augen und Augeneinfassung): Braune Augen. Gleichmässiger, intensiv schwarzer Augenring, etwa 3 mm breit.

Japaner

Die Grundfarben sind orange und schwarz, intensiv glänzend. Die einzelnen Farbfelder sind rein und grenzen scharf ab. Weisse Stellen sind nur am Bauch, an der Innenseite der Schenkel und Unterseite der Blume toleriert. Iris braun. Krallen belanglos.

Farbenschlagmerkmal (Zeichnung): Die Zeichnung an Kopf und Ohren soll wechselseitig sein. Rechte Kopfhälfte, linkes Ohr in gleicher Farbe und umgekehrt. Die Intensität der Farbe hat mit dem Zeichnungsbild nichts zu tun. Als Ideal soll die Trennlinie beider Farben der Kopfteilung, vom Ohrenansatz bis zur Nase, mitten über den Kopf verlaufen. Gut abgrenzende und saubere Kopfteilung ist zu bevorzugen. Als Mindestanforderung muss eine ununterbrochene Trennlinie der beiden Farben von mindestens der Hälfte vom Ohrenansatz bis zur Nase ersichtlich sein. Über den Körper sollen sich vier oder mehr orange und schwarze Farbfelder wechselseitig verteilen. Als ideal gilt das wechselseitige Zusammenstossen der orangen und der schwarzen Farbfelder auf dem Rücken. Die Zeichnung von Brust und Vorderläufen ist wechselseitig zur Kopfzeichnung. Als Mindestanforderung müssen beide Farben beidseitig ersichtlich sein.

Anerkannte Farbschläge Loh

- Loh blau** Die Deckfarbe ist ein leuchtendes und glänzendes Hellblau. Die Unterfarbe ist hellblau und schliesst unter der Decke kräftig ab.
Iris blaugrau. Krallen hornfarbig.
- Loh braun** Die Deckfarbe entspricht der Rasse Havanna. Die Deckfarbe ist ein intensiv leuchtendes und glänzendes Kastanienbraun. Die Unterfarbe ist blau, mit sichtbarem, etwa 6 mm breitem, braunem Abschluss unter der Decke.
Iris braun. Krallen hornfarbig.
- Loh schwarz** Die Deckfarbe ist ein glänzendes Schwarz. Die Unterfarbe ist intensiv blau, unter der Decke etwa 6 mm rein schwarz abgrenzend.
Iris braun. Krallen hornfarbig.

Farbschlagmerkmal (Lohabzeichen):

Die Lohfarbe ist feurig rotgelb. Die lohfarbige Schnauzenpartie erstreckt sich auf den Unterkiefer. Ein lohfarbiger, nicht zu breiter Streifen zieht ohne Unterbruch von der Schnauze entlang den Kinnbacken. Die Innenseite der Ohren ist lohfarbig. Der Augenring umfasst das Auge in einem geschlossenen, lohfarbigen Streifen. Das Krönli – lohfarbiges Abzeichen zwischen den Ohren – ist von vorne gut sichtbar. Der lohfarbige Keil ist dreieckförmig, nicht zu lang und nicht zu breit. Sämtliche Lohabzeichen sind intensiv lohfarbig und grenzen scharf ab.

Die Lohfarbe tritt an der Brust am intensivsten hervor. Das Brustloh soll breit und rein sein und bis unter das Kinn reichen. Die Bauchfarbe soll bis zum Haarboden gleichmässig lohfarbig sein. Die beiden dunkellohfarbigen Schossflecken müssen gut von der übrigen Bauchfarbe abheben. Die Blumenunterseite ist leicht lohfarbig getönt.

Die lohfarbigen Haarspitzen (Grannen) beginnen an den Schulterblättern gegen den Hals zu und ziehen sich gleichmässig den Seiten und dem Becken entlang. Je mehr lohfarbige Grannenhaare auf der Seite, umso wertvoller. Von den Vorder- bis zu den Hinterläufen zieht sich ein etwa 2 cm breiter, kräftiger Lohstreifen den Seiten entlang und betont die Trennung zwischen Bauchfarbe und Deckfarbe. Die Läufe sind aussen entsprechend der Deckfarbe und von der Innenseite her lohfarbig. Die Zeheneinfassung ist lohfarbig und gut sichtbar.



Japaner



Loh blau



Loh braun



Loh schwarz



Madagaskar



Marder

Madagaskar Die Deckfarbe ist gelbbraun mit leichter Berussung. Kopf, Ohren, Seiten und Läufe sowie die Blume sind kräftiger berusst. Die feine Schattierung muss einen fließenden Übergang aufweisen.

Iris braun. Krallen hornfarbig.

Farbschlagmerkmal (Unterfarbe): Die Unterfarbe ist weisslich, steigert in Gelb und schliesst unter der Decke satt gelbbraun ab.

Marder Die Deckfarbe ist ein glänzendes, leuchtendes Braun. Hinterschenkel und Schulterpartie sind etwas dunkler angedeutet. Backen, Brust und Bauch sind hellbraun. Über den ganzen Rücken zieht sich ein dunkler Streifen, der seitlich in ein helleres, leicht ocker gefärbtes Braun übergeht. Die Maske ist dunkel, endet etwa auf Augenhöhe und geht fließend ins Braun über. Ohren, Läufe und Blume sind dunkel. Die Augeneinfassung tritt in dunkler Schattierung in Erscheinung.

Iris braun, Pupille rötlich durchleuchtend. Krallen hornfarbig.

Farbschlagmerkmal (Unterfarbe): Die helle Unterfarbe wird bläulich und geht mit einer leicht orangen Farbtonung fließend in die Deckfarbe über, die sichtbar abschliesst.

Rhön Die Grundfarbe ist weiss. Die Zeichnungsfarbe ist intensiv graufarbig bis schwarzgrau. Alle Farben sollen rein sein ohne gelblichen oder bräunlichen Anflug. Leicht glänzende Farben sind erwünscht.

Iris braun. Krallenfarbe belanglos.

Farbschlagmerkmal (Zeichnung): Die Zeichnung entspricht dem Aussehen eines Birkenstammes. Die Zeichnung besteht aus Flecken, Streifen und Spritzern, die sich über den ganzen Körper sowie Kopf, Ohren und Vorderläufe verteilen. Sie bilden zusammen mit der leicht vorherrschenden weissen Grundfarbe ein lebhaftes, harmonisches Farbenspiel. Die einzelnen Felder sollen nicht zu gross sein, nicht scharf abgrenzen und einen fließenden Übergang bilden. Die Zeichnung an Bauch und Blume ist belanglos.

Russen Die Deckfarbe ist leuchtend weiss bis elfenbeinweiss, glänzend, ohne russigen Anflug. Die geforderte Deckfarbe muss am sichtbaren Körper in gleichmässigem Farbton vorhanden sein. Leicht russiger Anflug am Unterkiefer und am Geschlechtsteil ist belanglos.

Iris rot. Krallenfarbe hornfarbig.



Rhön



Russen



Schwarz



Siam



Weiss Blauauge

Farbschlagmerkmal (Abzeichen): Die Farbe der Abzeichen ist schwarz. Die Maske bildet einen nicht allzu grossen oval geformten Fleck auf der Nase. Sie reicht bis zur Augenhöhe und soll den Unterkiefer nicht erfassen. Die Ohrenfarbe grenzt am Ohrenansatz scharf ab. An den Vorderläufen reichen die Abzeichen etwa 2 bis 2,5 cm über die Daumenkrallen, an den Hinterläufen etwa 1 bis 1,5 cm über das Sprunggelenk. Die Blume ist schwarz.

Schwarz

Die Deckfarbe ist ein reines, glänzendes Schwarz. Bauchpartie und Innenseite der Läufe etwas matter. Iris braun. Krallen hornfarbig.

Farbschlagmerkmal (Unterfarbe): Die Unterfarbe ist intensiv blau, unter der Decke etwa 6 mm breit, rein schwarz abgrenzend.

Siam

Die Deckfarbe ist ein helles, cremefarbiges, glänzendes Gelbbraun, das nach den Seiten und Flanken etwas heller verläuft. Die Hinterschenkel und die Schulterpartie sind etwas dunkel angedeutet. Backen, Brust, Bauch und Blumenunterseite sind etwas heller, fast elfenbeinfarbig. Die Unterfarbe entspricht der Nuancierung der Deckfarbe. Die Augenfarbe ist braun und rötlich durchleuchtend. Krallen hornfarbig.

Farbschlagmerkmal (Abzeichen): Maske und Ohren, Kinnbacken, Augeneinfassung, Läufe und Blume sind bräunlich, jedoch nicht scharf abgrenzend. Über den Rücken zieht sich ein dunkler Schleier, der sich leicht von der Deckfarbe abhebt.

Weiss Blauauge

Die Deckfarbe ist weiss bis elfenbeinweiss, reifartig glänzend. Die geforderte Deckfarbe ist am sichtbaren Körper in gleichmässigem Farbton vorhanden. Krallen farblos.

Farbschlagmerkmal (Augenfarbe): Iris reines Hellblau, Pupille dunkelblau und glänzend.



Silber blau



Silber braun



Silber gelb



Silber havanna



Silber hell



Silber schwarz

Anerkannte Farbenschläge Silber

- Silber blau** Die Deckfarbe wird durch mittelblau und weiss gespitzte Deckhaare gebildet. Bauchpartie und Innenseite der Läufe etwas matter.
Iris blaugrau. Krallen hornfarbig.
Unterfarbe: Die Unterfarbe ist hellblau und schliesst mit einer blauen Abgrenzung unter der Decke ab.
Farbenschlagmerkmal (gleichmässige Silberung aller Körperteile): Auf gleichmässige Silberung ist zu achten, speziell auch von Ohren, Maulpartie, Läufen und Blumenoberseite.
- Silber braun** Die Deckfarbe wird durch braungrau und weiss gespitzte Deckhaare gebildet. Die beiden Farben Schwarz und Rotorange bilden zusammen mit der Silberung den erforderlichen Dreiklang. Die Bauchfarbe ist weiss mit bläulicher Unterfarbe. Die Schossflecken sind braun getönt. Die Innenseite der Läufe ist aufgehellt. Die Blumenunterseite ist weiss.
Iris braun. Krallen hornfarbig.
Unterfarbe: Die Unterfarbe ist intensiv blau, der eine etwa 4 mm breite, intensiv rotorange Zwischenfarbe folgt. Diese schliesst mit einer feinen schwärzlichen Beringelung unter der Decke ab.
Farbenschlagmerkmal (gleichmässige Silberung aller Körperteile): Auf gleichmässige Silberung ist zu achten, speziell auch von Ohren, Maulpartie, Läufen und Blumenoberseite.
- Silber gelb** Die Deckfarbe wird durch orangegelb und weiss gespitzte Deckhaare gebildet. Auf gute Farbe an den Vorderläufen und der Schenkelpartie ist zu achten. Bauchpartie und Innenseite der Läufe sind weiss bis cremefarbig.
Iris braun. Krallen hornfarbig.
Unterfarbe: Die Unterfarbe ist gelblich. Sie reicht möglichst bis zum Haarboden, steigert sich nach oben und schliesst satt orangegelb unter der Decke ab.
Farbenschlagmerkmal (gleichmässige Silberung aller Körperteile): Auf gleichmässige Silberung ist zu achten, speziell auch von Ohren, Maulpartie, Läufen und Blumenoberseite.

Silber havanna

Die Deckfarbe wird durch kastanienbraun und weiss gespitzte Deckhaare gebildet. Bauchpartie und Innenseite der Läufe etwas matter.

Iris rotbraun. Krallen hornfarbig.

Unterfarbe: Die Unterfarbe ist blau, mit sichtbarem, etwa 5 mm breitem, braunem Abschluss unter der Decke.

Farbschlagmerkmal (gleichmässige Silberung aller Körperteile): Auf gleichmässige Silberung ist zu achten, speziell auch von Ohren, Maulpartie, Läufen und Blumenoberseite.

Silber hell

Die Deckfarbe erscheint in bläulich weisser Silberung mit sichtlich ausgeprägten, schwarz gespitzten, kräftigen Grannenhaaren. Diese sind über den ganzen Körper gleichmässig verteilt pro Quadratcentimeter etwa 2–3 Grannenhaaren. Eine etwas dunklere Nuance der Schnauzenpartie ist zulässig. Die Bauchpartie erscheint etwas matter.

Iris braun. Krallen hornfarbig.

Unterfarbe: Die Unterfarbe ist blau mit einem gut sichtbaren Abschluss unter der Decke.

Farbschlagmerkmal (gleichmässige Silberung aller Körperteile): Auf gleichmässige Silberung ist zu achten, speziell auch von Ohren, Maulpartie, Läufen und Blumenoberseite.

Silber schwarz

Die Deckfarbe wird durch schwarz und weiss gespitzte Deckhaare gebildet. Bauchpartie und Innenseite der Läufe etwas matter.

Iris braun. Krallen hornfarbig.

Unterfarbe: Die Unterfarbe ist intensivblau, unter der Decke etwa 5 mm breit, rein schwarz abgrenzend.

Farbschlagmerkmal (gleichmässige Silberung aller Körperteile): Auf gleichmässige Silberung ist zu achten, speziell auch von Ohren, Maulpartie, Läufen und Blumenoberseite.

Typische Erscheinung

Kräftige, zwerghafte, gedrungene, abgerundete Körperform mit guter Haltung und lebhaftem Temperament. Gesamtform inkl. Idealgewicht beachten.

Gesundheit und Pflege

Wie allgemeine Bestimmungen.

Schönheitsfehler

Abzug Pos. 1: Schmale Schnauzenpartie. Schwache Ohrenbeschaffenheit. Breite Ohrenstellung.

Abzug Pos. 5, respektive Pos. 6: Als Farb- und Zeichnungsfehler sind die Fehler der Ausgangsrasse massgebend.

Abzug Pos. 7: Leichte Abweichung vom Rasstyp, insbesondere langer Typ, mangelhafte Haltung, Verfeinerung.

Weitere – siehe allgemeine Schönheitsfehler.

Ausschlussfehler

Ausschluss Pos. 1: Ohrenlänge über 7 cm.

Ausschluss Pos. 5, respektive Pos. 6: Als Farb- und Zeichnungsfehler sind die Fehler der Ausgangsrasse massgebend.

Ausschluss Pos. 7: Vollständige Abweichung vom Rasstyp.

Weitere – siehe allgemeine Ausschlussfehler.

Zulässige Zusammenstellung von Farbschlägen

Sie und Er 1.1, Stamm 1.2

- a) Blau, Schwarz
- b) Eisengrau, Grau
- c) Havanna, Schwarz
- d) Marder, Siam
- e) Silber blau, Silber schwarz
- f) Silber havanna, Silber schwarz
- g) Loh braun, Loh schwarz
- h) Loh blau, Loh schwarz

Kollektion

Es können sämtliche Farbschläge dieser Rasse zusammengestellt werden.